

# ||:OBC

ORQUESTRA SIMFÒNICA  
DE BARCELONA  
I NACIONAL DE CATALUNYA

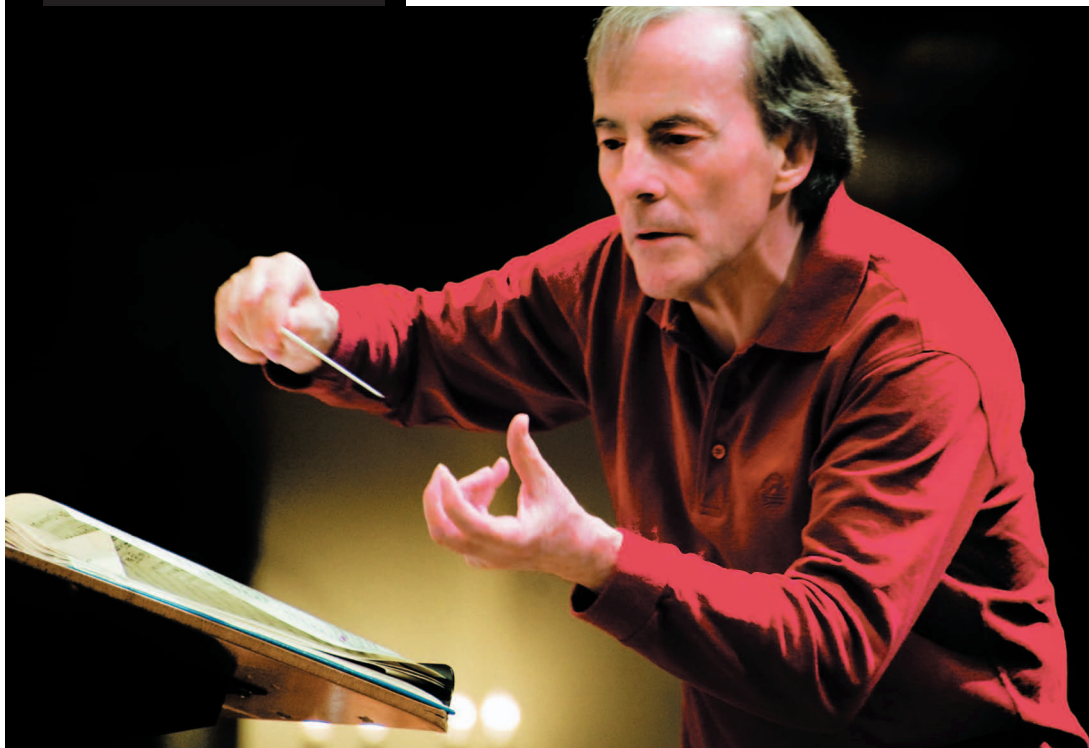
FUNDADA L'ANY 1944 PER  
EDUARD TOLDRÀ (1895-1962)

TEMPORADA  
DE CONCERTS

2011  
2012

# 16

Programa de mà  
24, 25 i 26 de febrer de 2012



## LA CINQUENA DE MAHLER

**Lothar Zagrosek** director

L'AUDITORI

# ||:OBC

ORQUESTRA SIMFÒNICA  
DE BARCELONA  
I NACIONAL DE CATALUNYA

MARÇ 2012

Divendres 2 a les 21h

Dissabte 3 a les 19h

Diumenge 4 a les 11h

## EL PACIFISME DE XOSTAKÓVITX

Josep Pons director

**CASABLANCAS** *Alter Klang* "Impromptu per a orquestra a partir de Klee"

**XOSTAKÓVITX** *Simfonia núm. 8*

El gran coneixedor del repertori contemporani Josep Pons dirigirà l'OBC en aquest concert que inclou la peça de Benet Casablancas que ens remet a un quadre del pintor suís Paul Klee i la bèl·lica *Simfonia núm. 8* de Dmitri Xostakóvitx, que transmet el drama interior de l'home davant la barbàrie de la guerra.

Concert  
inclòs a la  
programació de

**NOUS SONS' 12**

Preus de 20 € a 45 € • Venda d'entrades a les Taquilles de L'Auditori i al Telentrada de CatalunyaCaixa

L'AUDITORI

**FEBRER 12**

DIVENDRES 24 | 19h · DISSABTE 25 | 19h · DIUMENGE 26 | 11h

Sala 1 Pau Casals

16

## LA CINQUENA DE MAHLER

Lothar Zagrosek director

**Hèctor Parra** (Barcelona 1976)

*Karst-Chroma II* (2006)

*InFall-Chroma III* (2011). Estrena. Obra encàrrec de l'OBC

**Gustav Mahler** (Kalischt, República Txeca 1860 - Viena 1911)

*Simfonia núm. 5 en do sostingut menor* (1901-1902)

I. Part

Trauermarsch

Stürmisch bewegt. Mit grösster Vehemenz

II. Part

Scherzo. Kräftig, nicht zu schnell

III. Part

Adagietto. Sehr langsam

Rondó - Finale. Allegro

**Juan Manuel Gómez** solista de trompa

La durada aproximada del concert és de 95 minuts, més una pausa de 20 minuts.

Programa presentat per **LA VANGUARDIA**



Per gaudir millor del concert, apagueu els mòbils i desactiveu tota mena d'alarmes sonores. Conteniu, en tant que us sigui possible, els estossecs. L'ús d'un mocador redueix notablement l'impacte acústic.

## COMENTARIS AL PROGRAMA

La figura de Mahler va representar per als músics del segle XX una porta oberta al canvi. Així, va donar suport a la nova estètica de Schönberg, Berg i Webern fins que va morir, tot i que reconeixia que no els comprenia del tot. Des de la revolució artística a la Viena del començament del segle passat fins avui, Mahler continua present a les noves generacions de compositors. L'orquestració, els canvis anímics freqüents i la riquesa contrapuntística són algunes de les seves herències, però també una actitud moderna, generosa amb els qui l'havien de succeir. La il·lusió per una intel·ligència col·lectiva i per encoratjar la gent a créixer com a persones és en bona part allò que fa sentir a Hèctor Parra, un dels joves compositors catalans amb més projecció internacional, una "filiació gairebé genètica amb Mahler". El mestratge del compositor austríac en mostrar la unitat dins una obra plena de contrastos i desunions, amb l'orquestra entesa com un tot i l'obra com una tensió de forces intrínseques, és un dels camins que segueix Parra. A més de l'arquitectura musical de Mahler, Parra també s'inspira en realitzacions procedents de diverses disciplines: artístiques (pintura, poesia) i científiques (física, biologia i geologia).

**L'orquestra entesa com un tot i l'obra com una tensió de forces intrínseques és el que inspira en Parra el mestratge de Mahler.**

*Karst-Chroma II*, encarregada per l'Estat francès i estrenada al Festival de Música d'Estrasburg (2006), és la segona peça per a gran orquestra de Parra i la primera en

què forja el seu particular llenguatge orquestral. Un llenguatge que intenta eixamplar l'espectre sonor, el timbre orquestral, que va des de sons simples, gairebé tons purs, fins a sons complexos, tant articulats com caòtics i sorollosos. Parra pretén fer viatjar l'oient pel timbre sonor, pels colors de la música, amb l'afany d'oferir al públic el que anomena "la plasticitat del so", en què el color (entès com a timbre) interacciona amb el gest, la polifonia, la forma i l'harmonia.

*Karst* és un terme que defineix un tipus de geologia, la que es refereix als terrenys càrstics, on es formen les coves. La massa orquestral pensada com un tot és imaginada per Parra com una roca calcària, com una massa densa que permet a l'aigua penetrar-la, diluir-la i filtrar-hi els sediments. Al començament, flautes, trompetes i cordes agudes toquen acords estridents que esculpeixen una tensió creada per les percussions: amb una rítmica regular, simbolitzen el degoteig de l'aigua que es filtra a través de la roca tot creant formes fascinants. La segona part fa créixer el misteri del viatge cap al centre de la matèria, és més dinàmica i presenta dos punts culminants i una gran tensió suspesa que desemboca a la tercera part, un final breu en el qual es repeteixen alguns elements del començament de l'obra (acords marcats per campanes tubulars i vibràfons), però ara carregats d'una emoció completament diferent. Podem dir que l'obra ha adquirit una experiència, com si tingués memòria d'allò viscut. L'herència de Mahler es fa aquí, de nou, present: en el moment de recapitular un tema no ho fa replicant l'estat emocional inicial (sovint més innocent, expansiu i explo-

rador, fins i tot més líric), sinó que aquest mateix tema esdevé més sarcàstic, dramàtic i amb tocs tràgics.

Escrita als estius del 1901 i del 1902 (any en què es va casar amb Alma), la *Cinquena* de Mahler és un cant a l'existència humana, a la dicotomia entre la fragilitat i la potència i l'ambició. Entre una tremenda por a la mort i el "fals" somni d'una vida eterna. Plena d'extrems, felicitat, tristesa, depressió i esperança, l'obra conté una recerca del destí i és, sens dubte, una simfonia de límits entre el que és grotesc i el que és sublim.

**La Cinquena de Mahler és un cant a l'existència humana ple d'extrems, felicitat i tristesa, depressió i esperança, una recerca del destí.**

Es tracta d'una simfonia atípica, amb un inici de marxa fúnebre que comença amb una fanfara, un ressò dels records d'infància del compositor. Segueix un segon moviment ple de desesperació que enllaça amb el començament de la segona part, formada per un alegre i complex *Scherzo*. I finalment, el famós *Adagietto* que el cineasta Luchino Visconti va triar per al final del seu film *Mort a Venècia*. És un moviment conduït per una melodia de cordes i arpa que porta al tancament de l'obra amb el *Rondó-Finale*, un moviment amb traces també de sonata que reprèn el tema coral del segon moviment per utilitzar-lo, aquest cop, com a conclusió triomfant. L'obra es va estrenar el 1904 sota la direcció del mateix compositor, al davant de l'Orquestra Gürzenich de Colònia, i va ser modificada fins al 1911, any de la mort de Mahler. Aquest fet il·lustra les dificultats del compositor per trobar el nou vocabulari que perseguia amb aquesta obra.

*InFALL-Chroma III*, d'Hèctor Parra, l'estrena d'aquest programa i un encàrrec de l'OBC, a la qual va dedicada, ens ofereix una visió cosmològica de l'existència humana i, en comunió amb l'esperit de Mahler, aplega coneixement i riquesa emocional alhora que hi fa cristal·litzar una certa consciència del destí tràgic que ens porta cap a la mort. *Infall* és, en anglès, el moviment de caiguda cap al centre d'un cos astronòmic massiu a causa de l'atracció gravitatòria. Caracteritza la implosió de la matèria, una implosió que, segons algunes teories actuals, com la del físic francès J. P. Luminet, marcarà tràgicament el final de l'univers. Per fer aquesta obra, Parra es va inspirar en lectures sobre la física dels forats negres (K. S. Thorne, L. Susskind) i en *La termodinàmica de la vida*, en què D. Sagan i E. Schneider proposen que la vida a la Terra es podria haver originat com a resposta molecular, natural i fortuïta, a les grans diferències de temperatura que hi havia entre el Sol, l'espai buit i la Terra. Fruit d'aquesta tensió, d'aquest gradient tèrmic, es van originar els diversos processos i moviments moleculars "ordenats", com ara els ciclons, les tempestes... i la vida. Així, *InFALL* comença amb una secció de dos minuts que evoca el buit interestel·lar: una mena de grinyol ultrasònic gairebé inaudible, interpretat per les cordes i combinat amb breus erupcions de matèria emergent (*piccolo*, trompetes amb sordina, percussió). *InFALL* intenta posar l'orquestra dins d'un camp de potents ones sonores que provoquen excitacions sobtades i gairebé continuades de la matèria orquestral. Així, escoltarem els timbres de l'orquestra que es transformen d'estridents en extremament tendres en menys d'un segon.

La segona part desenvolupa un procés harmònic que ens conduirà fins al final de l'obra, en què l'ésser humà pren consciència del seu destí tràgic. Algunes incrustacions rítmiques en l'arpa, la percussió i els metalls mantenen latent encara la tensió tèrmica que va originar la vida, però a poc a poc el gradient de temperatura es va reduint i la vida transforma la química de l'entorn. Tota la part final es caracteritza per una acceleració gairebé constant.

És així com Parra comprèn també la vida humana, com un gran procés de complexificació i acceleració. Un procés que desemboca en un *Presto feroce* en què s'amaguen tots els motius de la peça. A manera de *stretto*, tota la matèria conflueix per acabar implosionant en un final tràgic i contundent, sec, en què el lirisme ja no hi té cabuda.

Eva Vila

### Què n'opina Hèctor Parra

Què significa per a vostè, com a compositor del segle XXI, escriure per a orquestra? Pensar per a orquestra avui implica, per a mi, la transformació de l'escriptura orquestral, emprendre una recerca personal de la manera de fer alquímia sonora i d'expressar-se a través dels diferents instruments. Sento una forta necessitat de combinar la claredat estructural i la contundència gestual amb la plasticitat tímbrica i l'entreteixit liricopolifònic. Penso que la jove generació de compositors ha integrat d'una manera o una altra el que han aportat a l'orquestra els grans mestres del segle XX. Avui en dia tenim el repte d'edificar noves formes orquestrals que no reneguin de la fortalesa estructural i de la gran tensió emocional del postromanticisme i de l'expressionisme. Però que, al mateix temps, continuïn explorant i endinsant-se en els espessos i misteriosos boscos de les transformacions tímbriques.

Quines són les qualitats principals que ha de tenir una obra seva perquè la doni per ben acabada?

He de sentir que l'obra és un tot per ella mateixa, sigui extensa o breu. Que cadascuna de les parts està en plena ressonància amb el tot. Al mateix temps, he de veure que els músics se l'apropien plenament, amb naturalitat. Quan això passa, sents que l'obra se t'allunya, que ja no hi pots intervenir: aquesta ja pertany plenament als intèrprets i, posteriorment, a cada oient. És una sensació molt agradable que et permet continuar fent camí amb noves obres i no quedar-te bloquejat retocant infinitament les que ja has escrit.



TV3 amb L'Auditori

PROGRAMA

16

**Hèctor Parra**

*Karts-Chroma II / InFALL-Chroma III*

- No consta cap enregistrament comercialitzat.

**Gustav Mahler**

*Simfonia núm. 5 en do sostingut menor*

- Orquestra New Philharmonia  
John Barbirolli, director / EMI (1969)
- Orquestra Filharmònica de Nova York  
Bruno Walter, director / Sony (1947)
- Orquestra Filharmònica de Viena  
Leonard Bernstein, director / Deutsche Grammophon (1985)
- Orquestra Simfònica de la Ràdio de Baviera  
Rafael Kubelik, director / Audite (1981)
- Orquestra Filharmònica de Berlín  
Claudio Abbado, director / Deutsche Grammophon (1993)
- Orquestra del Concertgebouw d'Amsterdam  
Riccardo Chailly, director / Decca (1997)
- Orquestra Simfònica de San Francisco  
Michael Tilson-Thomas, director / San Francisco Symphony (2006)
- Orquestra Filharmònica de Viena  
Pierre Boulez, director / Deutsche Grammophon (1997)
- Orquestra Filharmònica de Berlín  
Bernard Haitink, director / Philips (1988)
- Orquestra Simfònica de Chicago  
Georg Solti, director / Decca (1970)

**Concerts de l'OBC per rne**

Podeu tornar a sentir aquest programa, connectant amb Ràdio Clàssica de RNE el mateix diumenge a partir de les 20 h.

R. Clàssica Barcelona  
F. M. 93.0

R. Clàssica Girona  
F. M. 91.1

R. Clàssica Lleida  
F. M. 89.2

R. Clàssica Tarragona  
F. M. 91.5

radio clàssica  
rne

## ORQUESTRA SIMFÒNICA DE BARCELONA I NACIONAL DE CATALUNYA

L'OBC es va fundar el 1944 sota la direcció del mestre Toldrà. El 1962, Rafael Ferrer pren el relleu fins al 1967. Des de llavors i fins a l'actualitat, l'OBC ha comptat també com a titulars amb els mestres Ros Marbà (1967-1978, 1981-1986), Salvador Mas (1978-1981), Franz-Paul Decker (1986-1991), García Navarro (1991-1993), Lawrence Foster (1996-2002), Ernest Martínez Izquierdo (2002-2006) i Eiji Oue (2006-2010). Des de la temporada 2010-11 el director titular n'és Pablo González.

En els més de 66 anys de trajectòria, l'OBC ha programat nombroses estrenes i ha realitzat diversos enregistraments discogràfics amb Decca, EMI, Auvidis, Koch, Claves, Naxos, Telarc i BIS, entre d'altres, amb obres de Montsalvatge, Gerhard, Falla, D'Albert, Albéniz, Donhány, Bartók, Bizet, i Rodrigo, amb intèrprets destacats del panorama internacional. L'OBC ha guanyat el Grammy Llatí al "Millor àlbum de música clàssica" en tres ocasions: l'any 2000 amb el CD *La Dolores*, l'any 2004 amb el CD *Carmen Symphony* i l'any 2006 amb el CD *Rhapsody in blue*. Últimament, l'OBC ha enregistrat, entre d'altres, El *Concierto de Aranjuez*, amb la destacada solista de guitarra Xuefei Yang, per a la discogràfica EMI, i també una monografia d'Albéniz, amb el segell Tritó.

D'altra banda, l'OBC ha mantingut una activitat artística continuada a l'estranger, amb gires per diferents països d'Europa, Àsia i Estats Units. Aquestes gires li han permès actuar en sales de renom com el Carnegie Hall de Nova York i prendre part en festivals internacionals com el Proms al Royal Albert Hall de Londres. Han col·laborat amb l'OBC directors i solistes de gran renom com Elihu Inbal, Jesús López Cobos, Daniel Barenboim, Christopher Hogwood, Ton Koopman, Michel Plasson, Emmanuel Krivine, Leonard Slatkin, Dmitri Kitajenko, Giovanni Antonini, Yakov Kreizberg, Stéphane Denève, Josep Pons, Marc Minkowski, Radu Lupu, Frank Peter Zimmermann, Shlomo Mintz, Arcadi Volodos, Montserrat Caballé, Alicia de Larrocha, Misha Maisky, Pinchas Zukerman, Martha Argerich, Joshua Bell, Hilary Hahn, Michel Camilo, Ute Lemper, Gidon Kremer, Truls Mørk, Sarah Chang, Viktoria Mullova, Violeta Urmana, Nicholas Angelich, Till Fellner i Vadim Repin, entre molts d'altres.

Dins del marc de col·laboració entre l'OBC i el Gran Teatre del Liceu, l'OBC ha interpretat en concert, en aquest teatre, les òperes *El Jugador* de Prokófiev i la poc interpretada *Daphne* de Strauss, amb gran èxit de públic i crítica. L'OBC té el compromís de divulgar la música clàssica i contemporània de totes les cultures i tendències, donant prioritat a la difusió dels compositors catalans. Al mateix temps, l'OBC participa activament en els concerts escolars i les diverses activitats que organitza el Servei Educatiu de L'Auditori.

L'OBC està integrada en el Consorci de l'Auditori i l'Orquestra, format per la Generalitat de Catalunya i l'Ajuntament de Barcelona. Des de l'any 1999, té com a seu pròpia L'Auditori de Barcelona, obra de l'arquitecte Rafael Moneo.



# ||:OBC

ORQUESTRA SIMFÒNICA  
DE BARCELONA  
I NACIONAL DE CATALUNYA

**Pablo González** Director Titular



## Primers violins

Mauro Rossi\*, concertino invitat  
Cristian Chivu, concertino associat  
Raúl García, assistent concertino  
María José Aznar  
Sarah Bels  
José Valentín Centenero  
Walter Ebenberger  
Ana Isabel Galán  
Natalia Mediavilla  
Katia Novell  
María Pilar Pérez  
Anca Ratiu  
Jordi Salicrú  
Jozef Toporcer  
Oriol Algueró\*  
Carlota Amargós\*  
Kerstin Gidde\*

## Segons violins

Alexandra Presaizen, solista  
Jindřich Bardon, assistent  
Emil Bolozan, assistent  
María José Balaguer  
Hug Bosch  
Jana Brauningner  
Patricia Bronisz  
Assumpta Flaqué  
Mireia Llorens  
Melita Murgea  
Antoni Peña  
Josep Maria Plana  
Robert Tomàs  
Paula Banciu\*  
Tatiana Bilba\*  
Paola Caballero\*  
Ana Chiu\*  
Annedilia Riestra\*  
Inés Sanchis\*  
Marina Surnacheva\*

## Violes

Ashan Pillai, solista  
Josephine Fitzpatrick, assistent  
Rocio Gómez\*, assistent  
Franck Heudiard  
Christine de Lacoste  
Sophie Lasnet  
Michel Millet  
Miquel Serrahima

Jennifer Stahl  
Andreas Süssmayr  
Marta Sedó\*

## Violoncels

José Mor, solista  
Nabí Cabestany, assistent  
Vincent Ellegiers, assistent  
Núria Calvo  
Lourdes Duñó  
Jaume Güell  
Olga Manescu  
Linda d'Oliveira  
Jean-Baptiste Texier  
Magdalena Manasi\*  
Marc Galobardes\*

## Contrabaixos

Christoph Rahn, solista  
Enric Rigau, assistent  
Dmitri Smyshlyayev, assistent  
Jonathan Camps  
Apostol Kosev  
Josep Mensa  
Albert Prat  
Marc Galobardes\*  
Magdalena Manasi\*

## Flautes

Julie Stewart\*, solista invitada  
Beatriz Cambrils  
Christian Farroni, assistent  
Ricardo Borrull, flautí  
Marina Comas\*, flautí

## Oboès

Disa English, solista  
José Juan Pardo  
Dolors Chiralt, assistent  
Molly Judson, corn anglès

## Clarinets

Larry Passin, solista  
Francesc Navarro  
Josep Fuster, assistent i clarinet en mi b  
Alfons Reverté, clarinet baix

## Fagots

Silvia Coricelli, solista  
Noé Cantú  
Thomas Greaves, assistent  
Sławomir Krzysmalski, contrafagot

## Trompes

Juan Manuel Gómez, solista  
Joan Aragó  
Juan Conrado García, assistent solista  
David Bonet  
David Rosell, assistent  
Miguel Zapata\*  
Jorge Manuel Fuentes\*

## Trompetes

Mireia Farrés, solista  
Francesc Morales  
Saúl Rubio\*  
Angel Serrano, assistent  
Adrián Moscardó

## Trombons

Eusebio Sáez, solista  
Vicent Pérez  
Gaspar Montesinos, assistent  
Raul García, trombó baix

## Tuba

Pablo Manuel Fernández

## Tímbales

Gratiniano Murcia, solista

## Percussió

Roxan Jurkevich, assistent  
Joan Marc Pino, assistent  
Juan Francisco Ruiz  
Ignasi Vila

## Arpa

Magdalena Barrera

## Encarregat d'Orquestra

José Valentín Centenero

## Responsable de Documentació Musical

Begoña Pérez

## Regidor

José Antonio García

## Personal d'escena

Juan Luis  
Ignasi Valero

\* col·laboradors



### **Lothar Zagrosek** director

Va estudiar direcció amb Swarowsky, Maderna i von Karajan. Més tard, va ser director de música a Solingen, titular de la Simfònica de la Ràdio austríaca de Viena i de l'Orquestra de París, a més de director invitat de l'Orquestra de la BBC. De 1990 a 1992 va ser director de música a l'Òpera de Leipzig i des del 1995 és primer director invitat de la Junge Deutsche Philharmonie. De 1997 a 2006 va ser director de música a l'Òpera de Stuttgart i des de la temporada 2006-2007 és director titular de la Konzerthausorchester de Berlín. Zagrosek ha dirigit, entre d'altres, l'Òpera de Viena i les d'Hamburg i Munic, la Deutsche Oper de Berlín i la Semperoper de Dresden, en escenaris com el Teatre de la Monnaie de Brussel·les, el Covent Garden de Londres i el Festival de Glyndebourne. Entre les grans orquestres que ha dirigit, cal destacar la del Gewandhaus de Leipzig, les filharmòniques de Londres, Berlín i Munic, les principals orquestres de les ràdios alemanyes, la del Concertgebouw d'Amsterdam, les simfòniques de Viena, Atlanta i Montreal, la Santa Cecília de Roma, la Nacional de França i la NHK de Tòquio. També ha participat en festivals com els Festwochen de Viena, els de Berlín i Salzburg, els Proms de Londres, el d'Òpera de Munic, i els de música contemporània de Berlín, Brussel·les i París, etc. La temporada 2010-2011 ha dirigit l'Orquesta Nacional de Espanya, *L'Intolleranza* de Nono a la Fenice de Venècia i *Orpheus i Euridice* de Gluck al Festival de St. Pölten. La seva extensa discografia inclou obres d'autors contemporanis com Nono, Lachenmann, G. von Einem, Messiaen, Hindemith, Krenek, Ullmann, Eisler, Goldschmidt, Braunfels, Krása, a més de la trilogia de *L'Anell del Nibelung* de Wagner en CD i DVD i les simfonies de Beethoven. Ha estat premiat amb l'Edison Prize, el Clàssic de Cannes, el del Disc Alemany, el Premi de la Cultura de Frankfurt i el de la crítica alemanya, i diverses nominacions al Grammy. Zagrosek dóna suport a joves talents i col·labora en importants Concursos de direcció d'orquestra

**Lothar Zagrosek dirigeix l'OBC per primera vegada en aquest concert.**

### **Hèctor Parra** compositor

Va estudiar al Conservatori de Barcelona, piano amb Maria Jesús Crespo i composició amb Carles Guinovart i David Padrós i, més tard, va treballar la composició a Ginebra, a l'Ircam de París, a Lió i al Japó. Ha rebut premis importants com l'Ernst von Siemens Composers Prize a Munic, l'Earplay Donald Aird Memorial International Composition de San Francisco, l'Impuls de Graz, el premi Tremplin de l'Ensemble Intercontemporain i de l'IRCAM, i el de Composició del INAEM. També ha rebut nombrosos encàrrecs i destacades orquestres i grups musicals han interpretat les seves obres a Lucerna, Avignon, San Francisco, Nova York, París, Viena, Barcelona, Amsterdam, Tòquio, etc.

Tritó Edicions i Universal Music Publishing (Durand) publiquen les seves obres i entre els seus enregistraments per a Kairos cal destacar el doble CD *Hypermusic Prologue*, òpera de cambra interpretada per l'Ensemble Intercontemporain amb electrònica en viu de l'IRCAM. Parra és l'autor de la música de la pel·lícula *Equinox* i té previst enregistrar, properament, un CD amb obres orquestrals i de cambra per a Col·legno. Del 2005 al 2011 ha ocupat la Càtedra de Composició Electroacústica del Conservatori d'Aragó, el 2010 va ser nomenat professor de la Càtedra Manuel de Falla del Conservatori de Cádiz i el 2011 professor de Composició al curs internacional Voix Nouvelles de la Fondation Royaumont (França). Actualment viu a París i és compositor en residència de creació a l'IRCAM, on hi realitza activitats pedagògiques pels cursos de *Master* i de composició assistida per ordinador.

# PROPERES CONCERTS A L'AUDITORI

+ informació a [www.auditori.cat](http://www.auditori.cat)  
[www.obc.cat](http://www.obc.cat)

Segueix-nos a:   

## ORQUESTRA SIMFÒNICA DE BARCELONA I NACIONAL DE CATALUNYA

MARÇ divendres 2 21h | dissabte 3 19h | diumenge 4 11h - Sala 1 Pau Casals Preus de 20 a 45 €

### EL PACIFISME DE XOSTAKÓVITX

CASABLANCAS *Alter Klang* "Impromptu per a orquestra a partir de Klee"

XOSTAKÓVITX *Simfonia núm. 8*

Josep Pons director



MARÇ divendres 9 21h | dissabte 10 19h | diumenge 11 11h - Sala 1 Pau Casals Preus de 20 a 45 €

### BEETHOVEN VERSUS BRAHMS 2

BEETHOVEN *Simfonia núm. 2*

BRAHMS *Simfonia núm. 2*

Pablo González director



## TEMPORADA MUSIQUES MODERNES

MARÇ dissabte 3 21h - Sala2 Oriol Martorell Preu: 18 €

### 20 CANÇONES PARA ZECA FONSO

El gran dels grans de la cançó portuguesa homenatjat als 25 anys de la seva mort.



## TEMPORADA DE CAMBRA & RECITALS

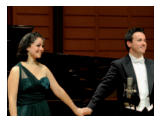
MARÇ dilluns 5 20.30h - Sala 4 Alicia de Larrocha Preu 15 €

### JAVIER ALONSO & AINOA PADRÓN

Concert coproduït amb Joventuts Musicals d'Espanya

BRAHMS *Romanzen ans Magelone*, op. 33

Javier Alonso tenor · Ainhoa Padrón piano · Ernest Serrahima recitador



## FESTIVAL NOUS SONS '12

MARÇ dimarts 6 20.30h - Sala2 Oriol Martorell Concert gratuït\*

### DUO LLUNA-COLOM

Obres de: EISLER, BERG, SÁNCHEZ-VERDÚ, DEBUSSY, GUINJOAN, LIGETI, WIEDMAN, CASABLANCAS, MONTSALVATGE i BARKER

Josep Colom piano · Joan-Enric Lluna clarinet · Paul Barker compositor i director escènic



  
Cat **Música**

## Catalunya Música amb l'OBC

Segueix el concert en directe per Catalunya Música, els diumenges a les 11 h.  
En diferit pel canal d'internet [catclassica.cat](http://catclassica.cat), els dimarts a les 21 h.

O bé recupera l'àudio a qualsevol hora a [catmusica.cat](http://catmusica.cat).

Pots preparar l'audició escoltant el programa Guia d'orquestra, els dijous a les 23 h.  
i els diumenges a les 9 h., o sempre que vulguis a [catmusica.cat](http://catmusica.cat).

# SERVEIS GENERALS A L'AUDITORI



## SISTEMES DE VENDA i INFORMACIÓ

### > Taquilles de L'Auditori

De 15 a 21 hores de dilluns a dissabte; diumenge matí: obert des d'una hora abans fins a la finalització del concert; diumenge tarda/nit: obert des d'una hora abans fins a l'inici del concert. Tel. 93 247 93 00 - Carrer Lepant, 150 · 08013 Barcelona

### > Telentrada de CatalunyaCaixa

Venda d'entrades al telèfon 902 10 12 12, les 24 hores, mitjançant targeta de crèdit i per internet a [www.telentrada.com](http://www.telentrada.com)

### > ServiCaixa

Venda d'entrades al telèfon 902 33 22 11, les 24 hores, mitjançant targeta de crèdit i per internet a [www.servicaixa.com](http://www.servicaixa.com)

### > Informació i venda per internet a [www.auditori.cat](http://www.auditori.cat)



## MUSEU DE LA MÚSICA

De dilluns a dissabte de 10 a 18 h. Diumenges de 10 a 20 h. Dimarts tancat.

Preu de l'entrada: 4 €

Entrada gratuïta: menors de 16 i més grans de 65 anys; diumenges a partir de les 15 h.



## ATENCIÓ ESPECIAL

Es facilitarà un accés còmode als concerts per a les persones amb alguna discapacitat. Es recomana trucar al 93 247 93 00 en el moment d'adquirir les localitats.



## PREUS REDUÏTS

L'Auditori ofereix preus reduïts als menors de 26 anys, jubilats, persones en situació d'atur, famílies nombroses, monoparentals, persones amb discapacitat i l'acompanyant quan sigui reconeguda la seva necessitat legalment. Més informació a [www.auditori.cat](http://www.auditori.cat)



## SERVEI GRATUÏT DE GUARDA-ROBA



## BAR LLANTERNA



## APARCAMENT A PREU REDUÏT

Tiquet espectacle 6 €

Aparcament Pl. de les Arts. B:SM (Padilla, 159) - fins a 5 hores màxim

Aparcament Giménez (Marina, 153) - fins a 3 hores màxim

## ALTRES APARCAMENTS A PROP DE L'AUDITORI SENSE PREU REDUÏT

Estació Barcelona Nord (Alí Bei, 54), Eurogranvia (Lepant, 196-198), Almogàvers-Llacuna (Llacuna, 101), Centre Comercial les Glòries (Ciutat de Granada, 166 / Avda. Diagonal, 208 / Llacuna, 161), Ona Gran Via (Ciutat de Granada, 173-175) i Sancho d'Àvila- Empark (Almogàvers, 95 / Sancho d'Àvila, 35).



**TRAMVIA** Línia T4 (Auditori / Teatre Nacional)



**METRO** Línia 1 (Marina) · Línia 2 (Monumental)



**AUTOBÚS** Línies 6, 7, 10, 56, 62, B21, B25 · Nocturns: N0, N2, N3, N7, N11



**TREN** Línia 1,3,4,7 (Arc de Triomf)



**BICING** Estació c. Padilla, 151



**AMICS DE L'AUDITORI** Telèfon 902 228 238

Segueix-nos a:



# L'AUDITORI

